

## Fiche technique

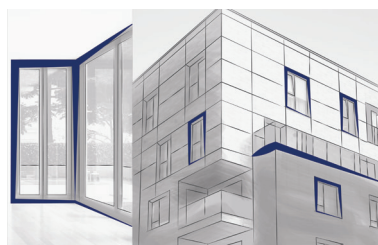
# FA101

## CONSTRUCTION SEAL PRO

### Silicone Menuiserie

## Description

FA101 est un mastic silicone élastomère mono-composant, à réticulation neutre alcoxy avec un temps de formation de peau rapide. Après réticulation complète, il présente une très bonne reprise élastique durable ainsi que d'excellentes caractéristiques d'adhérence, de résistance aux intempéries et de vieillissement.



02-04-2025 / V

## Caractéristiques et avantages

- Obturateur de miroiterie: joint de vitrage, vitrage bord à bord
- Compatible avec un bon nombre de vitrages feuilletés, nous consulter
- Mastic pour joints sanitaires, installations frigorifiques...
- Traité anti-fongique, PV Ianesco (N°RE14-03060 (blanc) et N°RE14-03061 (translucide))
- Bas module, haute élasticité durable, résistant aux UV
- Excellente adhérence sur de nombreux supports
- Non corrosif pour les métaux

## Domaine d'emploi

FA101 est destiné à réaliser des joints d'étanchéité conformes aux spécifications des NF DTU en vigueur.

Exemples :

- Joint dans des locaux à usage sanitaire
- Joint périphérique de menuiserie, façade légère, ossature bois, maçonnerie
- Joint d'étanchéité sur de nombreux autres supports courants du bâtiment
- Obturateur de miroiterie

## Agréments et normes

- Certification SNJF, label vitrage et façade : Mastic élastique – Classe GF 25 E
- EN 15651-1 : F EXT-INT CC 25 LM
- EN 15651-2 : G-CC 25LM
- EN 15651-3 : XS1
- ISO 11600 F 25 LM - G 25 LM

## Fiche technique

# FA101

## CONSTRUCTION SEAL PRO

Silicone Menuiserie

### Conditionnement

• Cartouche de 310 ml

• Sachet de 400 ou 600 ml

### Coloris



### Durée limite d'utilisation

12 mois

### Stockage

Dans son emballage d'origine fermé, dans un endroit frais et sec, entre +5 °C et +25 °C.

### Caractéristiques techniques

Caractéristiques	Normes	Valeurs
<b>Système de réaction polymérisation neutre</b>		alcoxy
<b>Densité</b>	DIN 52 451	env. 1
<b>Temps de formation de peau <sup>1)2)</sup></b>		5-10 min
<b>Vitesse de polymérisation <sup>1)2)</sup></b>		après 1 jour : env. 2 mm env. 1 mm / 24 h ensuite
<b>Déformation maximale admissible</b>	ISO 11600	25%
<b>Dureté Shore A</b>	EN ISO 868	20
<b>Module d'élasticité à 100%</b>	EN ISO 8339	0,35 N/mm <sup>2</sup>
<b>Résistance à la traction</b>	EN ISO 8339	0,50 N/mm <sup>2</sup>
<b>Allongement à la rupture</b>	DIN 53504 S2	350%
<b>Reprise élastique</b>	EN ISO 7389	85%
<b>Température d'application</b>		+5 °C à +40 °C
<b>Résistance à la température</b>		-40 °C à +150 °C

(1) à +23 °C et 50% d'humidité relative

(2) lors d'une application par température basse, les temps de formation de peau et de polymérisation sont allongés

## *Fiche technique*

---

# **FA101**

## **CONSTRUCTION SEAL PRO**

### *Silicone Menuiserie*

## *Préparation*

---

- Dans le cas d'application avec un pistolet à air comprimé, la pression maximum doit être de 3 bars.
- Les supports doivent être solides, secs, dépoussiérés, dégraissés et exempts d'agents anti-adhérents.
- Le nettoyage des supports non absorbants doit être réalisé à l'aide d'un nettoyant illbruck adapté.
- L'utilisation d'un primaire n'est généralement pas requise, toutefois, il peut s'avérer nécessaire dans le cas de difficultés d'adhérence ou pour obtenir des performances d'adhésion optimales durables. Nous recommandons, dans ce cas, le primaire AT101 pour les supports absorbants, et le AT120 pour les supports non absorbants. Un primaire ne remplace jamais une préparation soignée du support.
- Pour l'adhérence sur supports non normalisés (autres que aluminium anodisé, verre, mortier), des tests sont nécessaires et l'utilisation d'un primaire peut être requise.
- Préparation des supports conforme aux spécifications du NF DTU 44.1.

## *Mise en œuvre*

---

Mise en œuvre du mastic conforme aux spécifications du NF DTU 44.1.

- Une application lors de changements brusques de températures n'est pas recommandée (mouvement pendant la polymérisation).
- Mettre en place un fond de joint adapté à la profondeur déterminée. Les fonds de joint doivent être compatibles avec le FA101 selon le DTU 44.1. Les fonds de joint contenant de l'huile, du goudron, ainsi que des matières à base de caoutchouc naturel, chloroprène ou EPDM ne conviennent pas.
- Serrer et lisser le mastic à l'aide de la spatule de lissage AA310 ou AA311. Cette étape peut être facilitée en pulvérisant un peu de liquide de lissage AA300 sur la spatule (mélange : 1 à 2 bouchons dans 1 L d'eau). Le lissage doit se faire impérativement avant la formation de peau afin d'assurer une bonne adhérence sur les lèvres du joint.

## *Nettoyage*

---

FA101 encore frais et non réticulé s'enlève à l'aide du Nettoyant Sans Solvant AA409 ou d'un autre nettoyant de la gamme. Pour un mastic réticulé, seul un recours aux moyens mécaniques (lame de rasoir) permet le nettoyage.



## *Fiche technique*

---

# **FA101**

## **CONSTRUCTION SEAL PRO**

### *Silicone Menuiserie*

#### *À noter*

---

- Les mastics silicones neutres, réticulant au contact de l'humidité de l'air, ne peuvent être employés dans un endroit hermétiquement clos.
- Des altérations de la couleur et des propriétés physiques du mastic peuvent se produire sous l'influence d'élastomères organiques, tels que EPDM, néoprène, supports contenant du goudron ou du bitume ainsi que certaines colles, produits chimiques, produits de nettoyage et de lissage. Il est indispensable que l'utilisateur s'assure de la compatibilité des différents matériaux. Sur pierres naturelles, comme le marbre ou le granit, peuvent survenir des tâches sur les bords extérieurs dues aux composants de formulation.
- FA101 peut être mis en contact avec des aliments aqueux, non acides, non gras conformément aux rapports d'essais lanesco suivant la norme NF EN 1186, rapports d'essais N°RE14-03060 (blanc) et N°RE14-03061 (translucide).
- Pour une meilleure efficacité du traitement fongicide, le joint doit rester propre, sans stagnation d'humidité ou de produits favorisant la croissance microbienne.
- Le manque d'exposition à la lumière directe en intérieur peut provoquer un jaunissement du mastic (sans conséquence sur ses performances). Privilégier FA201 pour ces applications.

Le FA101 ne convient pas pour :

- Les applications où le mastic peut être en présence d'agents chimiques sous forme liquide ou de vapeur ;
- Les collages VEC (Vitrages Extérieurs Collés) ;
- La fabrication de vitrages isolants ;
- La construction d'aquariums et tout joint immergé ;
- Le collage de miroirs.

#### *Précautions d'hygiène et de sécurité*

---

- Conserver hors de la portée des enfants.
- Éviter le contact avec la peau et les yeux.
- Avant toute application, consulter la Fiche de Données de Sécurité sur le site suivant : [www.quickfds.com](http://www.quickfds.com)

## Fiche technique

# FA101

## CONSTRUCTION SEAL PRO

Silicone Menuiserie

### Certificats



Référentiel et informations relatives à la marque Label SNJF consultables sur [www.oc-sjff.fr](http://www.oc-sjff.fr)

#### Marché et applications :

Les produits et systèmes commercialisés par Tremco CPG France SAS ne sont destinés qu'aux ouvrages rentrant dans le domaine du BTP, sauf avis explicite contraire.

#### Service Technique :

Notre équipe de techniciens se tient à votre disposition pour tout renseignement complémentaire.

#### Note :

Les renseignements contenus dans ce document ne le sont qu'à titre d'informations générales. Comme les procédés d'utilisation et d'application échappent à notre contrôle et vu la diversité des matériaux employés, des essais spécifiques sont vivement conseillés.

Un engagement de responsabilité pour des résultats d'application suite aux indications et recommandations de ce document ne peut être accordé.

Les conditions de responsabilité et garantie en cause et montant sont régies par nos conditions générales de vente, de livraison et de la législation. Lors de l'établissement du présent document, toutes les indications reposent sur les données actuelles du développement technique et sont basées sur notre expérience. État de données techniques au (voir la date en haut à droite du document).

Le fabricant se réserve tout droit de modification. Nos produits évoluent pour de multiples raisons, un changement n'équivaut pas acceptation d'un vice quelconque dans le produit.



Construction Products Group

Tremco CPG France SAS  
CS73003 – 12 rue du parc  
Valparc, Oberhausbergen  
67033 Strasbourg Cedex 2  
France  
T : +33 9 71 00 80 00  
[info-fr@tremcocpg.com](mailto:info-fr@tremcocpg.com)

[www.tremcocpg.eu](http://www.tremcocpg.eu)